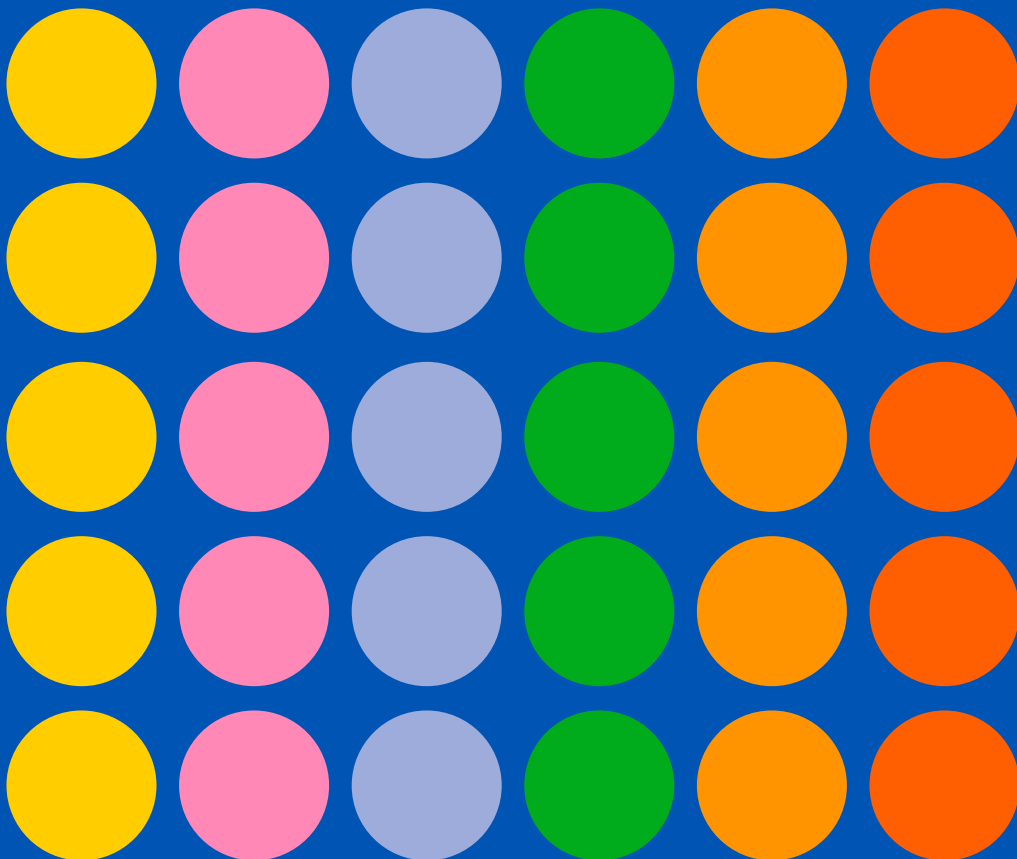


# VÝROČNÍ ZPRÁVA 2024



energeia



K vítězství zla stačí,  
aby dobří lidé neudělali nic.

# 3

Vážení přátelé,

v loňském roce jsme si připomněli 10. výročí uvedení vodní elektrárny do provozu. V době uzávěrky této výroční zprávy máme za sebou další důležité milníky související s výše uvedeným jubileem, jako je profinancování její výstavby bankovním úvěrem a získání dotace z OPPI.

I proto bych se v následujících řádcích rád pokusil o krátké bilancování.

Můžeme konstatovat, že vodní elektrárna Štětí slouží svému původnímu záměru, totiž výrobou a prodejem elektrické energie financovat vlastní obecně prospěšné činnosti. Středisko vodní elektrárny má zkušený profesionální tým na takové úrovni, že čas od času dokonce funguje jako poradní orgán pro jiné energetické společnosti vlastníci podobné vodní elektrárny. Díky rostoucím tržbám za elektřinu a postupnému splácení úvěru na pořízení elektrárny u Komerční banky (do jehož vyrovnání zbývá ještě 5 let) postupně rostl objem prostředků, které jsme mohli do neziskových činností vložit. Jsme tedy nezávislí na dotacích, darech a grantech. V průběhu uplynulého desetiletí se rozvíjela a precizovala i organizační struktura společnosti. Velkým rozvojem prošla zejména střediska dětské paliativní péče, en centrum či RK centrum; dovolili jsme si začít rozvíjet i projekty vzdělávací. Společnost má nyní, na různé úvazky, v průměru bezmála 80 zaměstnanců. Máme za to, že energieia o.p.s. si našla ve veřejném neziskovém sektoru své pevné místo, aniž by byla nutná rozsáhlá propagace, resp. zvláštní PR. Jinak řečeno, ke zviditelnění naší společnosti postupně vedly její vlastní charitativní projekty.

Myslíme si, že máme všechny předpoklady k tomu, abychom i nadále mohli realizovat smysluplné projekty, být nablízku potřebným a těšit se z prostých a obyčejných věcí, které člověk může každodenně prožít.

**Marek Černocký**  
ředitel společnosti

Jsme obecně prospěšná společnost, která provozuje charitativní, vzdělávací, mediální a kulturní činnosti a služby.

---

Přispíváme k občanské společnosti, ke kultuře, vzdělanosti a k prosazování etických norem. Ctíme život ve všech jeho fázích a respektujeme hodnotu jednotlivce.

---

V oblasti charitativní práce nabízíme paliativní péči dětem s život limitujícím onemocněním a jejich rodinám. Komplexní pomoc zahrnuje zdravotní péči, psychologickou a sociální pomoc i duchovní podporu.

---

Šíříme povědomí o specifických potřebách těchto dětí a jejich rodin. Jako důležitou vidíme spolupráci s podobně zaměřenými organizacemi.

Podporujeme všestranný rozvoj osobnosti. Snažíme se zvyšovat motivaci k poznání, vědění v souvislostech a hledání smyslu vzdělanosti. Za podstatnou součást rozvoje osobnosti považujeme otázky morální a etické.

---

Finanční dary využíváme účelně a hospodárně v souladu s posláním společnosti. Součástí naší činnosti je výroba ekologicky čisté energie, která spolu s příspěvky dárců vytváří zdroje financování.

---

Držíme se zásady transparentnosti. Zveřejňujeme výroční zprávy a všechny důležité dokumenty. Dbáme o dobré jméno organizace, zdůrazňujeme profesionalitu, odbornost a dodržování etických zásad.

## Obecně prospěšné služby

### Středisko 004 — dětská paliativní péče

Nabízíme a poskytujeme domácí paliativní péči dětem s nevyléčitelným onemocněním od 0 do 19 let. Dojezdový rádius je šedesát kilometrů nebo jedna hodina od kontaktního pracoviště v Heřmanově Městci. V roce 2024 jsme poskytovali péči 23 dětem a jejich rodinám, 3 děti zemřely.

V paliativním týmu pracovalo 8 zdravotních sester, 3 sociální pracovníce, 3 fyzioterapeutky, 1 ergoterapeutka, 1 psychologka, 2 muzikoterapeutky, 2 canisterapeutky a 2 lékaři – konzultanti pro tým. Celkem jsme zaznamenali 2867 zápisů do našeho interního systému (zaznamenáváme práci v rodině nebo pro rodinu), což je 2151 hodin času. Uskutečnilo se 69 respitních návštěv, což je téměř 231 hodin fyzicky strávených v rodině, během nichž může pečující rodič odejít z domácnosti a dětský pacient zůstává doma pod kontrolou zdravotní sestřičky.

Řízením služebních aut na cestách za rodinami jsme strávili dalších více než 900 hodin.

V říjnu jsme opět propagovali téma paliativní péče. Kampaň DOMA na podporu domácí hospicové péče a Kloboukový den jsou dvě akce, kterých se již několikátým rokem účastníme. Snažíme se téma prezentovat laické i odborné veřejnosti. Oslovujeme také školy a organizace, aby se k akcím symbolicky připojily. Není to nijak náročné, stačí si v ten správný den about papuče nebo vzít pokrývku hlavy, vyfotit se a sdílet fotky na sociálních sítích. Pro ty, kteří se chtěli do tématu více ponořit, jsme v rekonstruovaných prostorech Automatických mlýnů v Pardubicích uspořádali divadelní představení Na každý chvilce záleží. Citlivým způsobem přiblížilo divákům situaci rodiny s vážně nemocným dítětem. Paliativa je orientována na kvalitu života navzdory nemoci. Proto není na škodu si pořádně „zařádit“ na koncertu, třeba na bubenické show

hudební skupiny DRUM FOR FUN, která měla podpořit povědomí o Kloboukovém dni.

V závěru roku nám přichystalo velké překvapení město Pardubice, které pro nás uspořádalo sbírku. Vážíme si toho a vnímáme to zároveň i jako ocenění potřebnosti dětské paliativní péče poskytované nejen občanům města, ale i v celém Pardubickém kraji. Získané finanční prostředky jsme využili k nákupu oxygenátoru, který bude k dispozici v naší půjčovně pomůcek.

## Středisko 005 — en centrum

### Psychologicko-sociální poradna

V roce 2024 jsme poskytli poradenství/terapii 197 ženám a 74 mužům. Uskutečnilo se celkem 1 904 konzultací, z čehož 1 898 proběhlo ambulantní formou a 6 setkání proběhlo v terénu. Nižší počet konzultací oproti předchozímu roku odpovídá personálním změnám v daném roce.

Významnou změnou je rozšíření palety nabídky poradny en centra. V daném roce jsme poskytovali individuální, párovou, rodinnou i skupinovou terapii. Hlavní zaměření bylo stále na terapii individuální, zároveň naši službu využilo 18 párů a 7 rodin. Ve skupinové terapii se uskutečnily 2 běhy, ve kterých se 2 kolegové terapeuti setkávali se skupinou 8 osob.

### Mediace

Po loňském personálním posílení zajišťovali službu v roce 2024 dvě sociální pracovnice/mediátorky souhrnně v celkové výši 1 úvazku a převážně 5 mediátorů na DPP (2 ženy, 3 muži). Díky tomu jsme byli v průběhu roku schopni velmi rychle reagovat na poptávku po mediacích. První mediační setkání, po oslovení zájemci o tuto službu,

zvládneme zrealizovat standartně během 2-4 týdnů. Mediaci jsme poskytlí 34 rodinám (34 mediačních kauz), z toho téměř v polovině případů se jednalo o kauzy s více než jedním mediačním setkáním. Proběhlo 55 mediačních setkání, z čehož do 22 byly zapojeny děti. Ve většině případů se jednalo o nepřímé zapojení, které vychází z uskutečněných rozhovorů s dětmi (22 rozhovorů).

### Středisko 006 — kontexty humanity

V roce 2024 jsme v činnostech střediska provedli zásadní změnu. V polovině roku jsme utlumili činnost realizačního týmu v Heřmanově Městci. Tato změna se dotkla všech činností – přednášek, seminářů i publikační činnosti.

Středisko se nově soustředilo na konkrétní projekty ve spolupráci s výzkumnou skupinou **RE:CENT** (Centrum pro studium a popularizaci středověké vizuální kultury) z Masarykovy univerzity v Brně. Konkrétně se jedná o projekt učebnice dějin umění pro střední školy, která má jít do tisku v roce 2026.

Dalším samostatným projektem, který se začal připravovat, je také multidisciplinárně pojatá učebnice evoluce pro střední školy, ale i veřejnost, zatím s pracovním názvem „Fenomén evoluce“.

### Středisko 007 — produkce

Pokračovala distribuce i prodej souboru pěti biblických knih na CD.

## Středisko 008 – rodinné konference

V roce 2024 jsme obdrželi celkem 37 žádostí o rodinnou konferenci. Procesem přípravy rodinné konference prošlo 32 rodin. Část nakonec nevyužila závěrečné rodinné setkání, část se domluvila ještě před samotnou rodinnou konferencí. Uspořádali jsme 26 rodinných konferencí pro 24 rodin, situace se týkala 41 dětí. U jednoho stolu se sešlo celkem 139 rodinných příslušníků. Energii jsme čerpali na supervizích, podpůrných týmových setkáních, ale také v kontaktu s kolegy z jiných organizací v ČR i zahraničí. Účastnili jsme se dvou mezinárodních online setkání s kolegy z evropské sítě poskytovatelů rodinných konferencí. Podíleli jsme se na programech dvou metodických setkání pro příznivce rodinných konferencí. Vyškolili jsme 8 nových koordinátorů z řad sociálních pedagogů.

## Středisko 009 – edukace a rodina

### Psychologické konzultace, přednášky

Psychologickou intervencí v rodinách po úmrtí dítěte nebo pro rodiče v rámci náhradní rodinné péče poskytuje dětská psycholožka Ilona Špaňhelová, celkem to bylo 254 odpracovaných hodin. Její další aktivitou jsou přednášky pro veřejnost. Stěžejními tématy jsou výchova dětí a komunikace v rodině. Celkem se uskutečnily 3 přednášky pro rodinné centrum.

### Žít s respektem

Úspěšně pokračujeme v organizaci kurzů s manželi Pavlem a Taťanou Kopřivovými. V roce 2024 se uskutečnily celkem 4 kurzy, a to 2 základní a 2 pokračovací jednodenní na téma „Vytváření pravidel a komunitní kruh“. První základní kurz proběhl v Kosteleckých Horkách ve spolupráci

s organizací MAS nad Orlicí, o. p. s., a to hned v lednu. Druhý základní kurz se uskutečnil na podzim tradičně v Heřmanově Městci. Oba kurzy se naplnily do posledního místa a účastnilo se jich dohromady 50 osob.

Pokračovací semináře proběhly v srpnu v přípravném týdnu školy – jeden v Heřmanově Městci a druhý opět v Kosteleckých Horkách. Semináře ovlivnila vlna veder, která zrovna probíhala v tuto dobu v ČR a účastnili se ho hlavně učitelé z MŠ, ZŠ a dětských skupin. Praktický seminář se zaměřil na to, jak vytvářet pravidla s dětmi a co je a není komunitní kruh. Každého semináře se účastnilo 25 osob.

Podařilo se navázat spolupráci s knihovnou v České Třebové, se kterou budeme spolupracovat v roce následujícím.

## **Středisko O10 — vzdělávací a kulturní projekty**

### **Přednášková činnost**

Přednášky Marka Váchy pro malá farní společenství, spolky nebo školy.

## **Středisko O11 — aktivní přístup k životu (APŽ)**

Od ledna jsme pokračovali ve vědomém cvičení Feldenkraisovy metody, které se stalo velmi oblíbeným. Průměrně jednotlivé lekce navštívilo 18 zájemců. APŽ dále nabízelo pohybové cvičení na uvolnění kyčlí a kloubů, které se konalo jednou týdně. Více zájemců si získalo i hraní karet a jiných her. V zimě se jezdilo do wellness nebo plavat do Pardubic. Pravidelné zdravotní vycházky po okolí byly i tematicky zaměřené. V rámci vzdělávacích programů jsme navštívili Planetu Hlinsko, výstavu Petra Brandla v Praze, motýly v pražské botanické zahradě v Troji, pražskou ZOO ve dne i večer se světýlky, výstavu zdravého životního

stylu aj. Během roku jsme navštívili zámky jako Rájec nad Svitavou, Nechanice a Lysice nebo hrady Lanšperk a blízkou Lichnici.

K mezigeneračnímu propojení s dětmi z rodičovského centra došlo v rámci akcí jako byl karneval nebo „putování za bludičkou“. Na jaře skupina zájemců vyrazila na turistický pobyt do Zlína. Léto patřilo skupině nadšenců cyklistů, kteří vyjeli na týden do Krušných hor a vraceli se zpět na svých kolech. Na podzim se uskutečnil čtyřdenní turistický pobyt v Úštěku. Vánoční ladění proběhlo ve skanzenu Krňovice. Nesmíme zapomenout ani na kulturu – zájemci po celý rok pravidelně navštěvovali divadelní představení ve Východočeském divadle Pardubice. APŽ účastníkům zajistilo dopravu tam i zpět, aby se ve večerních hodinách mohli dostat domů. Nejvíce navštěvovanou jednodenní akcí byla silvestrovská vycházka. Poslední den roku 2024 nabízel v údolí pohled na namrzlé stromy a na kopci modrou oblohu díky inverzi a slunečnému počasí.

## Středisko 012 – média

Konference Člověk a média je společný projekt organizací energie, o. p. s. a Pontes, z. s. V rámci jarního setkání jsme se věnovali tématu umělé inteligence: zda a jak se dostává do všech oblastí našeho života, v čem spočívají její rizika a jaké naopak přináší příležitosti, jaké jsou etické výzvy spojené s umělou inteligencí a jaká pravidla jsou stanovena. Podzimní konference se zabývala tématem polarizované společnosti: jak k ní dochází, jaká jsou její polarizační dělení, jakým způsobem mohou média mírnit rozdělení ve společnosti, jaké jsou průzkumy v této oblasti a čím by mohli novináři přispět, aby se situace nezhoršovala.

Z každé konference je možné zhlédnout záznam na YouTube kanálu. <https://www.youtube.com/@clovekamedia7479>

## Středisko 003 — MVE Štětí

Doplňková činnost tvoří finanční zdroj pro realizaci všech obecně prospěšných činností společností. Kromě financování charitativních a vzdělávacích projektů jdou tržby z prodeje elektřiny na splátky úvěru poskytnutého Komerční bankou, včetně úroků z tohoto úvěru.

Doba, kdy elektrárnu provozujeme, ubíhá neuvěřitelně rychle.

14. 8. 2024 to bylo přesně 10 let od prvního zkušebního spuštění elektrárny do provozu.

Poprvé v historii střediska, od 6. do 8. ledna, jsme pro provozní tým zorganizovali teambuilding za účasti vedení společnosti, konkrétně na Erlebachově boudě ve Špindlerově Mlýně. Stejně jako v minulých letech i v tomto roce pokračovaly návštěvy a exkurze; stojí za to zmínit návštěvu ministra zemědělství, prof. Ivana Folettiho a Masarykovy univerzity.

Co se týká provozu, od začátku roku 2024 pokračovaly velmi vysoké průtoky, takže do 11. 1. 2024 musela být elektrárna zcela odstavena z provozu. V následujících týdnech pak hladina řeky klesala jen velmi pomalu, takže elektrárna ještě několik týdnů nemohla jet na plný výkon. Aby toho nebylo málo, velká voda se opakovala v září, dokonce v ještě větším měřítku. Průtoky dosáhly 1060 m<sup>3</sup>/s a voda se bezprostředně přiblížila k objektu elektrárny; elektrárna byla z toho důvodu opět více než jeden týden mimo provoz; následně trvalo několik týdnů, než se průtoky stabilizovaly.

Celkově byla výroba v roce 2024 oproti letům minulým z výše uvedených důvodů nižší, konkrétně 27,742 GWh.

Elektrárna jinak v roce 2024 nevykazovala žádné zásadní technické problémy. Provozní tým pokračoval ve stejné sestavě. Je třeba také zmínit výbornou spolupráci s Povodím Labe, s. p.

Jinak v roce 2024 proběhly v pořádku všechny běžné prohlídky a opravy technologického zařízení. Byl konstatován dobrý technický stav všech zařízení.

## **Aktivity v oblasti výzkumu a vývoje**

Středisko MVE i v roce 2024 pokračovalo ve výzkumu migrace ryb ve spolupráci s Výzkumným ústavem vodohospodářským T. G. Masaryka, v. v. i. a Agenturou ochrany přírody a krajiny ČR, na základě třístranné smlouvy. Jiné aktivity v této oblasti se nevyskytují.

## **Aktivity v oblasti životního prostředí**

Ochrana životního prostředí je důležitou a nedílnou součástí strategie společnosti. Kromě výroby čisté energie z vodní elektrárny, která je doplňkovou podnikatelskou činností. Společnost prosazuje principy, které respektují životní prostředí, omezují spotřebu, prosazují znovuvyužití a recyklaci a snaží se o minimalizaci dopadů svých činností na životní prostředí. Společnost v rámci udržitelnosti pořídila elektromobil.

## **Organizační složka podniku v zahraničí**

Společnost nemá organizační složku podniku v zahraničí.

## **Skutečnosti, které nastaly po rozvahovém dni**

Po rozvahovém dni nenastaly žádné další významné skutečnosti.

Vedení společnosti ve spolupráci se správní radou zvážilo možné negativní dopady na své aktivity, na poskytování služeb a provoz elektrárny a dospělo k závěru, že neexistuje významná nejistota, že by tento předpoklad mohl nastat. Společnost situaci nadále monitoruje a podnikne veškeré možné kroky ke zmírnění jakýchkoliv dopadů na společnost a její zaměstnance.

Účetní závěrka k 31. 12. 2024 en centrum byla zpracována za předpokladu, že společnost bude nadále schopna pokračovat ve své činnosti.

Ekonomické údaje do výroční zprávy společnosti energiea, o.p.s.  
za rok 2024

## Roční účetní závěrka, zhodnocení základních údajů v ní obsažených

Účetní závěrka za rok 2024. Kompletní účetní závěrka je obsažena v příloze č. 1 této výroční zprávy. Výsledek hospodaření roku 2024.

### Rekapitulace výnosů a nákladů za rok 2024 (v tis. Kč)

	Hlavní činnost	Hospodářská činnost	Celkem
<b>Výnosy</b>	1 858	138 711	140 569
<b>Náklady před zdaněním</b>	24 653	70 261	94 914
<b>Daň z příjmů</b>	0	13 204	13 204
<b>Hospodářský výsledek</b>	<b>-22 795</b>	<b>55 246</b>	<b>32 451</b>

Dosažený záporný hospodářský výsledek v rámci hlavní činnosti koreponduje s finanční stabilizací společnosti. Přijaté dary v rámci hlavní činnosti tvoří nevýznamnou část výnosů. Díky výnosům z výroby elektrické energie došlo k zachování všech stávajících středisek hlavní činnosti. K personálnímu rozšíření došlo zejména na středisku Dětské paliativní péče, registrovaném dne 23. 11. 2017 jako nestátní zdravotnické zařízení; dále je rozšířena poptávka služeb střediska en-centrum, které poskytuje psychologicko-sociální pomoc v Pardubicích. Aktivity na středisku Kontextů humanity, kde se připravuje vydání odborné učebnice pro pedagogické pracovníky a studenty, jsou také na vzestupu. Dále se rozvíjí středisko Rodinných konferencí, které aktivně podporuje a šíří rodinné konference v rámci společného projektu s organizací Amalthea z. s. Jde v podstatě o rodinnou radu, na které

se schází širší okruh příbuzných a dalších osob a s pomocí koordinátora společně hledají nejlepší řešení situace dítěte. Rozšíření aktivit zaznamenalo také středisko Aktivní přístup k životu, které podporuje zejména seniory a nabízí např. pravidelná zdravotní cvičení, výlety, poznávací i relaxační pobyty, návštěvy divadelních představení a další. Stále poptávané jsou také vzdělávací kurzy, které probíhají na středisku Edukace a rodina. Všechny aktivity včetně paliativní péče v rámci hlavní činnosti jsou částečně nebo zcela finančně podporovány ze zisku z hospodářské činnosti.

Zisk v rámci hospodářské činnosti je spojen s výrobou čisté ekologické elektrické energie. Byl zaznamenán pokles výnosů o 8 % proti roku 2023, který byl však ještě částečně ovlivněn nárůstem výkupních cen elektrické energie způsobeným energetickou krizí. Z hlediska finanční stability byl zisk použit ke splácení úvěru a dalších přímo souvisejících nákladů.

Dosažený kladný výsledek hospodaření společnosti bude směřován, dle zakládací smlouvy, na poskytování obecně prospěšných služeb a na provozování vodní elektrárny ve Štětí.

## Zhodnocení vývoje majetku a dluhů

### Rekapitulace majetku a dluhů za rok 2024 (v tis. Kč) – netto hodnoty

<b>AKTIVA</b>	1. 1. 2024	31. 12. 2024
A. Dlouhodobý majetek	705 515	682 143
B. I. Zásoby celkem	16 423	17 728
B. II. Pohledávky celkem	38 564	33 761
B. III. Finanční majetek	215 277	215 133
B. IV. Jiná aktiva	946	565
<b>Aktiva celkem</b>	<b>976 725</b>	<b>949 330</b>

<b>PASIVA</b>	1. 1. 2024	31. 12. 2024
A. Vlastní zdroje	626 289	640 590
B. I. Rezervy	0	224
B. II. Dlouhodobé závazky	301 000	254 822
B. III. Krátkodobé závazky	49 332	53 627
B. IV. Jiná pasiva	104	67
<b>Pasiva celkem</b>	<b>976 725</b>	<b>949 330</b>

Pokles celkové hodnoty dlouhodobého majetku je způsoben zejména účetním odpisováním majetku, tzn. snížení majetku o oprávký ve výši 27 mil. Kč. V roce 2024 byl přírůstek dlouhodobého majetku ve výši 3 381 tis. Kč a úbytek o 755 tis. Kč.

V oblasti dluhů mezi nejvýznamnější patří bankovní úvěr, který společnost čtvrtletně splácí dle splátkového kalendáře. Celkový zůstatek závazku vůči Komerční bance, a. s. je celkem 301 mil. Kč, z toho výše krátkodobého závazku splatného v roce 2025 činí 47 mil. Kč a výše dlouhodobého závazku splatného v letech 2026-2030 je 254 mil. Kč. Společnost plní všechny závazné bankovní kovenanty stanovené ve smlouvě o úvěru.

Dále společnost splácí závazky dle uzavřených úvěrových smluv:

- se společností ESSOX, s. r. o. na financování dlouhodobého majetku – krátkodobé závazky činí 452 tis. Kč, dlouhodobé závazky z tohoto financování činí 821 tis. Kč a splatnost úvěrů je v roce 2027
- U krátkodobých závazků v pasivech Rozvahy v oddíle B. III. Pasiv se dále jedná zejména o dluhy ve splatnosti vůči dodavatelům z běžné obchodní činnosti ve výši 774 tis. Kč, dluhy vůči zaměstnancům ve splatnosti 1 445 tis. Kč, dluhy ve splatnosti vůči institucím sociálního a zdravotní pojištění ve výši 721 tis. Kč, dluh ve výši 186 tis. Kč z titulu přímých daní, krátkodobé úvěry ve výši 47 452 tis. Kč a doplatek daně z příjmů za rok 2024 ve výši 2 976 tis. Kč.

### **Zhodnocení vývoje vlastního jmění**

Vlastní jmění společnosti bylo posíleno dosaženým kladným hospodářským výsledkem za rok 2023 ve výši 34 069 tis. Kč. Dále bylo ovlivněno snížením reálné hodnoty finančního derivátu – přečeňovacím rozdílem z úrokového swapu ve výši 9 mil. Kč a rozpouštěním poskytnutých účelových dotací a darů, přijatých jako zdroj financování dlouhodobého majetku.

### **Výrok auditora k roční účetní závěrce**

Zpráva auditora o auditu účetní závěrky za rok 2024 je uvedena v příloze.

## Výnosy

**V roce 2024 společnost dosáhla následujících nejvýznamnějších výnosů:**

- a. výnosy z výroby elektrické energie a zel. bonusů 111 158 tis. Kč
- b. výnosy z prodeje CD – Biblická poezie 54 tis. Kč
- c. přijaté dary zachycené do provozních výnosů 1 088 tis. Kč
- d. výnosy z prodeje služeb – zejména pořádní přednášek a kurzů 271 tis. Kč
- e. ostatní výnosy – zejména vypořádání s KB z titulu úrok. swapu 12 908 tis. Kč, dále nefinanční operace rozpouštění darů a dotací poskytnutých zejména na MVE ve výši 9 315 tis. Kč
- f. výnosy z připsaných bankovních úroků ve výši 5 510 tis. Kč

### **Celkové výnosy a náklady dle jednotlivých středisek za rok 2024**

<b>bez alokovaných výnosů a nákladů střediska 001</b>	<b>výnosy v tis.Kč</b>	<b>náklady v tis.Kč</b>
Středisko 001 Správní	0	0
Středisko 003 MVE	83 465	138 711
Středisko 004 Dětská pal. péče	10 387	1 409
Středisko 005 en centrum	6 254	122
Středisko 006 Kontexty humanity	4 795	24
Středisko 007 Produkce	52	55
Středisko 008 Rodin. konference	1 913	17
Středisko 009 Edukace a rodina	517	172
Středisko 010 Vzdělávací a kulturní projekty	60	0
Středisko 011 APŽ	523	57
Středisko 012 Mediální činnost	152	2
<b>Celkem dle audit. výkazů</b>	<b>108 118</b>	<b>140 569</b>

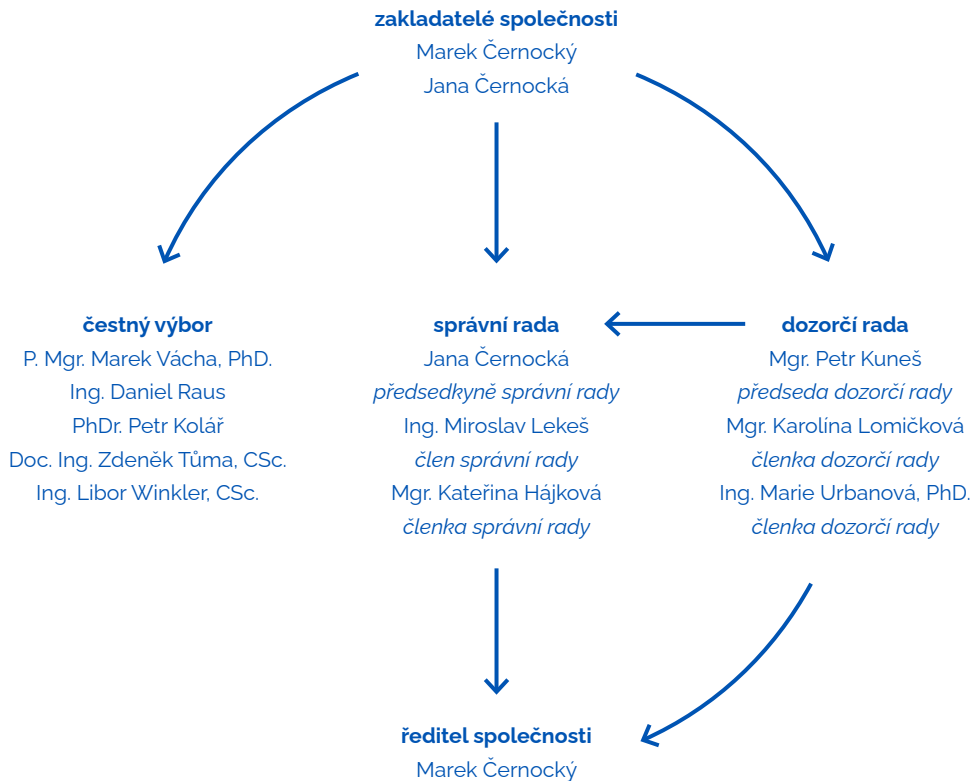
**Úplný objem nákladů v členění na náklady přímo vynaložené pro plnění obecně prospěšných služeb, pro plnění činností doplňkových a na vlastní činnost (správu)**

Přímé náklady pro plnění obecně prospěšných služeb	22 511 tis. Kč
Přímé náklady pro plnění hospodářské činnosti:	79 806 tis. Kč
<i>Náklady na správu (včetně akt. do investic):</i>	<i>5 801 tis. Kč</i>
<b>Celkové náklady za společnost po zdanění</b>	<b>108 118 tis. Kč</b>

**Lidské zdroje**

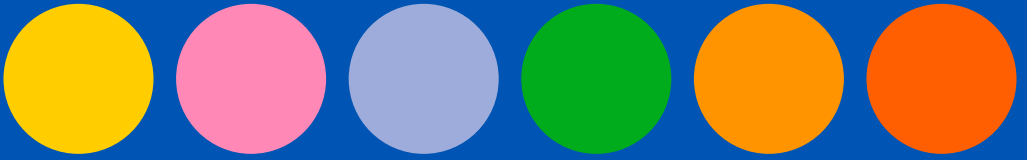
Podrobnější informace týkající se pracovníků a souvisejících osobních nákladů – viz bod VII. a VIII. Přílohy v účetní závěrce.

## Struktura společnosti



energeia, o.p.s.  
Za Pektinou 944, 538 03 Heřmanův Městec  
Česká republika

IČO 25999851  
DIČ CZ25999851  
ID schránky 8xr2zrc



[www.energeia.cz](http://www.energeia.cz)